

...

**Metodinė
medžiaga/rekomendacijos
šeimos gydytojams dėl
ambulatorinio patologinės
anatomijos autopsinio tyrimo
atlikimo galimybės**



Turinys



- Tikslas
- Ambulatorinio pataloginės anatomijos autopsinio tyrimo paskyrimas
- Principinė schema
- Svarbūs akcentai šeimos gydytojams
- Žmogaus palaikų gabenimo pataloginės anatomijos tyrimams atsakomybė ir procedūros
- Ką darys VTMT ekspertas jei pataloginės anatomijos tyrimo metu nustatys smurtinės mirties požymius?
- Paciento pomirtinio tyrimo skyrimo akto pildymo svarbiausi momentai
- Svarbu neišduoti mirties liudijimo
- Palaikų gabenimas po tyrimo atlikimo
- Teisės aktai

Tikslas

- **Pateikti patarimus šeimos gydytojams** ir kitiems pirminės asmens sveikatos priežiūros specialistams dėl galimybės skirti pomirtinį ambulatorinį patologinės anatomijos autopsinį tyrimą mirusiam asmeniui, kai medicininuose dokumentuose nėra pakankamai aiškių įrodymų apie mirties priežastį.
- Svarbu žinoti, kad už šio tyrimo privalomuoju sveikatos draudimu (toliau - PSD) apdraustiems asmenims atlikimą Valstybinei teismo medicinos tarnybai (toliau – VTMT) **bus apmokama iš PSD fondo lėšų.**

Ambulatorinio pataloginės anatomijos autopsinio tyrimo paskyrimas

Kada atliekama?

- . Jei mirties priežastis **neaiški**, tačiau nėra įtarimų dėl smurtinės mirties ar nusikalstamos veikos.
- . Tyrimas atliekamas **nemokamai**, jei asmuo apdraustas PSD.

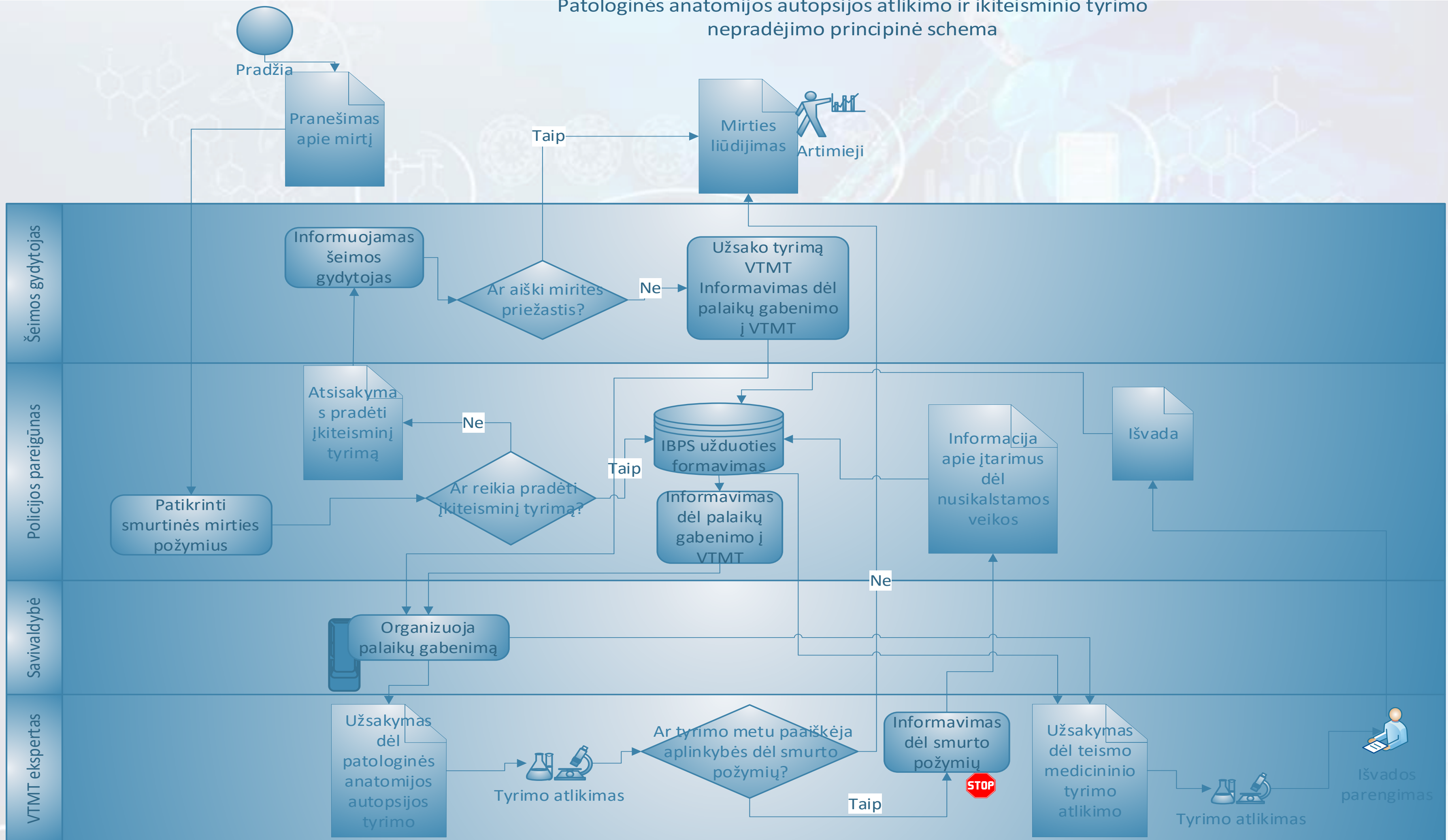
Ką apima?

- . Patologinės anatomijos autopsijos atlikimą, siekiant nustatyti mirties priežastį.

Valstybinės ligonių kasos - apmoka už tyrimą



Patologinės anatomijos autopsijos atlikimo ir ikiteisminio tyrimo nepradėjimo principinė schema



Svarbūs akcentai šeimos gydytojams

Šeimos gydytojas arba kitas pirminės asmens sveikatos priežiūros įstaigos (ASPĮ) gydytojas, prie kurio asmuo buvo prisirašęs, **turi šias galimybes:**

Remtis mirties faktą nustatčiusio asmens įrašais.

Paskirti pomirtinį ambulatorinį patologinės anatomijos autopsinį tyrimą, kai:

- Nėra pakankamai aiški ir įrodyta medicininių dokumentų duomenimis mirties priežastis.
- Asmuo mirė **ne** asmens sveikatos priežiūros įstaigoje.
- Palaikams nėra aiškių išorinio smurto požymių ir dėl to nepradedamas ikiteisminis tyrimas.



Svarbūs akcentai šeimos gydytojams II

- Šis tyrimas atliekamas VTMT - teismo medicinos ekspertų
- Teismo medicinos ekspertas, atlikęs autopsinį tyrimą, išduos medicininį mirties liudijimą
- Paskiriant pomirtinį ambulatorinį patologinės anatomijos autopsinį tyrimą, turėtų būti užpildytas **Paciento pomirtinio tyrimo skyrimo aktas** forma Nr. 017-1/a

<https://www.e-tar.lt/portal/lt/legalAct/TAR.A794F4708C88/asr>

Žmogaus palaikų gabenimo pataloginės anatomijos tyrimams atsakomybė ir procedūros

Savivaldybė yra atsakinga už mirusiųjų palaikų gabenimą pataloginės anatomijos tyrimams ar teismo medicinos ekspertizėms.

Palaikų gabenimo organizavimas

- Savivaldybė **sudaro sutartis su palaikų gabenimo įmonėmis**, kurios teikia paslaugas mirusiųjų palaikų transportavimui į atitinkamas įstaigas (pvz.: Valstybinę teismo medicinos tarnybą (VTMT)).

Žmogaus palaikų gabenimo pataloginės anatomijos tyrimams atsakomybė ir procedūros II

Savivaldybės pareiga informuoti:

- policijos įstaigas, prokuratūrą, teismo medicinos ekspertizes ir tyrimus atliekančias įstaigas, asmens sveikatos priežiūros įstaigas;
- paskelbti informaciją savivaldybės interneto svetainėje apie atrinktus palaikų gabenimo paslaugų teikėjus.

Aprašas- <https://www.e-tar.lt/portal/lt/legalAct/911822e0124d11e88456d055fb6f6244>

Žmogaus palaikų gabenimo patologinės anatomijos tyrimams atsakomybė ir procedūros III

- Laidojimo paslaugų teikėją iškviečia ambulatorinę medicinos pagalbą teikęs gydytojas.
- Laidojimo paslaugų teikėjo iškvietimo tvarką nustato ambulatorinės ASPĮ vadovas.



Žmogaus palaikų gabenimo pataloginės anatomijos tyrimams atsakomybė ir procedūros III

Palaikų perdavimas laidojimo paslaugų teikėjui:

- Palaikai perduodami gabenti pataloginės anatomijos tyrimams

Dokumentai (perduodami kartu su palaikais):

- Žmogaus palaikų perdavimo–priėmimo gabenti aktas (Aprašo priedas).
- Paciento pomirtinio tyrimo skyrimo aktas (017-1/A forma).

Aktas rengiamas – 3 egzemplioriais (paliekamas ASPJ, VTMT, laidojimo paslaugų teikėjui)

Gabena į formoje Nr. 017-1/a nurodytą VTMT skyrių

Valstybinės teismo medicinos tarnybos skyriai, kuriuose atliekami ambulatoriniai patologinės anatomijos autopsiniai tyrimai

VTMT skyrius	Aptarnaujamos savivaldybių teritorijos	Adresas, tel. nr.	Elektroninio pašto adresas
Vilniaus skyrius	Vilniaus miesto, Vilniaus, Šalčininkų, Varėnos, Trakų, Širvintų, Ukmergės, Molėtų, Švenčionių, Anykščių, Utenos, Ignalinos, Kupiškio, Rokiškio, Zarasų, Druskininkų, Elektrėnų, Visagino.	Didlaukio g. 86E LT - 08303 Vilnius Mirusiųjų tyrimai: +370 5 277 7274	tanatologija@vtmt.lt
Kauno skyrius	Kauno miesto, Kauno, Prienų, Kaišiadorių, Jonavos, Kėdainių, Šakių, Raseinių, Birštono.	Baltijos g. 120 LT - 47116 Kaunas +370 37 224 933; Mirusiųjų tyrimai: +370 37 345 444, +370 37 345 155	kaunas@vtmt.lt
Klaipėdos skyrius	Klaipėdos miesto, Klaipėdos, Kretingos rajonų, Palangos miesto ir Neringos.	Liepojos g. 41A LT - 92288 Klaipėda +370 46 385 122	klaipeda@vtmt.lt
Šiaulių skyrius	Šiaulių miesto, Šiaulių, Akmenės, Kelmės, Telšių, Mažeikių, Skuodo, Plungės rajonų, Rietavo.	V. Kudirkos g. 99 LT - 76231 Šiauliai tel/faks. +370 41 523 390	siauliai@vtmt.lt
Panevėžio skyrius	Panevėžio miesto, Panevėžio, Pasvalio, Biržų, Joniškio, Pakruojo, Radviliškio.	Venslaviškio g. 6 LT - 35116 Panevėžys Mirusiųjų tyrimai: +370 45 463 171	panevezys@vtmt.lt
Alytaus skyrius	Alytaus miesto, Alytaus ir Lazdijų.	Ligoninės g. 2 LT-62114 Alytus Mirusiųjų tyrimai: +370 315 515 29	leonas.urbanavicius@vtmt.lt
Jurbarko skyrius	Jurbarko, Tauragės, Šilalės, Šilutės, Pagėgių.	Vydūno g. 56 LT - 74112 Jurbarkas +370 447 541 07	algirdas.joksas@vtmt.lt
Marijampolės skyrius	Marijampolės, Kazlų Rūdos, Kalvarijos, Vilkaviškio rajono.	Palangos g. 1 LT - 68188 Marijampolė +370 343 756 55	vytenis.valiukas@vtmt.lt

Ką darys VTMT ekspertas jei patologinės anatomijos tyrimo metu nustatys smurtinės mirties požymius?

. Iškart praneš teisėsaugai:

- . Jei tyrimo metu nustatomi smurtinės mirties požymiai (sumušimai, žaizdos, nužudymo požymiai ir kt.), ekspertas privalo nedelsiant informuoti teisėsaugą, kuri inicijuos ikiteisminį tyrimą.
- . Ikiteisminis tyrimas turi būti pradėtas tuo pat.



Paciento pomirtinio tyrimo skyrimo akto pildymo svarbiausi momentai I

- **Titulinė dalis ir svarbiausi skyriai:** data, paciento vardas, pavardė, asmens kodas, adresas, mirties data, laikas, asmens mirties faktą nustatęs specialisto vardas, pavardė ir pareigos.
 - A dalis: Kitais būdais negalima nustatyti mirties priežasties.
- Pažymima: 3.1. Būtina atlikti, kai paciento **šeimos gydytojui** ar gydžiusiam gydytojui **nepakanka informacijos**, nurodytos mirusio paciento medicinos dokumentuose, mirties priežastčiai nustatyti ir medicininiam mirties liudijimui išrašyti.
- Pažymima: 4.1. Būtina atlikti patologinės anatomijos autopsinį tyrimą dėl SPĮ įstatymo 49 straipsnio 3 dalyje nurodytų priežasčių arba ambulatorinį patologinės anatomijos autopsinį tyrimą dėl A dalies 3.1 papunktyje nurodytų priežasčių.
 - 5.1. punkte nurodomas mirusiojo **šeimos nario ar artimojo vardas ir pavardė**, jo informavimo apie tyrimo tikslumą data ir laikas.

Paciento pomirtinio tyrimo skyrimo akto pildymo svarbiausi momentai II

- B dalyje: neaiški mirties priežastis.
- C dalyje: šeimos nario ar artimojo vardas ir pavardė, parašas, data.
- D dalyje pažymėti: 2. **Atlikti ambulatorinį patologinės anatomijos autopsinį tyrimą** (teismo medicinos gydytojų (gydytojų teismo medicinos ekspertų) atliekamas asmens, mirusio ne asmens sveikatos priežiūros įstaigoje, palaikų be aiškių išorinio smurto požymių, ambulatorinis patologinės anatomijos autopsinis tyrimas).

Svarbu neišduoti mirties liudijimo

Šeimos gydytojas, paskirdamas pomirtinį ambulatorinį patologinės anatomijos autopsinį tyrimą, **neturi išduoti laikino medicininio mirties liudijimo**

Neapdrausto statuso pasekmės:

- Po laikino mirties liudijimo išdavimo, asmuo **automatiškai tampa neapdraustu**.
- Dėl to **VTMT** negalės suteikti autopsinio tyrimo paslaugų, apmokamų iš PSDF lėšų

Mirties liudijimo išdavimas:

- Laikiną medicininį mirties liudijimą gali išduoti tik:
 1. Teismo medicinos ekspertai
 2. Patologai

Šis liudijimas išduodamas, kai po autopsijos reikia atlikti papildomus tyrimus (audinių, skysčių ir kt.) mirties priežastčiai nustatyti arba patikslinti.



Palaikų gabenimas po tyrimo atlikimo

Jeigu dėl atsiėmimo mirusiojo artimieji ar laidojantys asmenys **nesikreipia**, arba atliekamas tyrimas **nenustatytos asmenybės** palaikams:

Po patologinės anatomijos tyrimų ar teismo medicinos ekspertizės, laidojimo paslaugų teikėjas **gabena žmogaus palaikus į ilgalaikio saugojimo vietą**

Pervežimas vykdomas **savivaldybės tarybos nustatyta tvarka**

Teisės aktai

1. Lietuvos Respublikos Žmogaus mirties nustatymo ir kritinių būklių įstatymas

- Apibrėžia mirties priežasties nustatymo ir kritinių būklių nustatymo procedūras, taip pat nurodo, kada pranešama policijai.

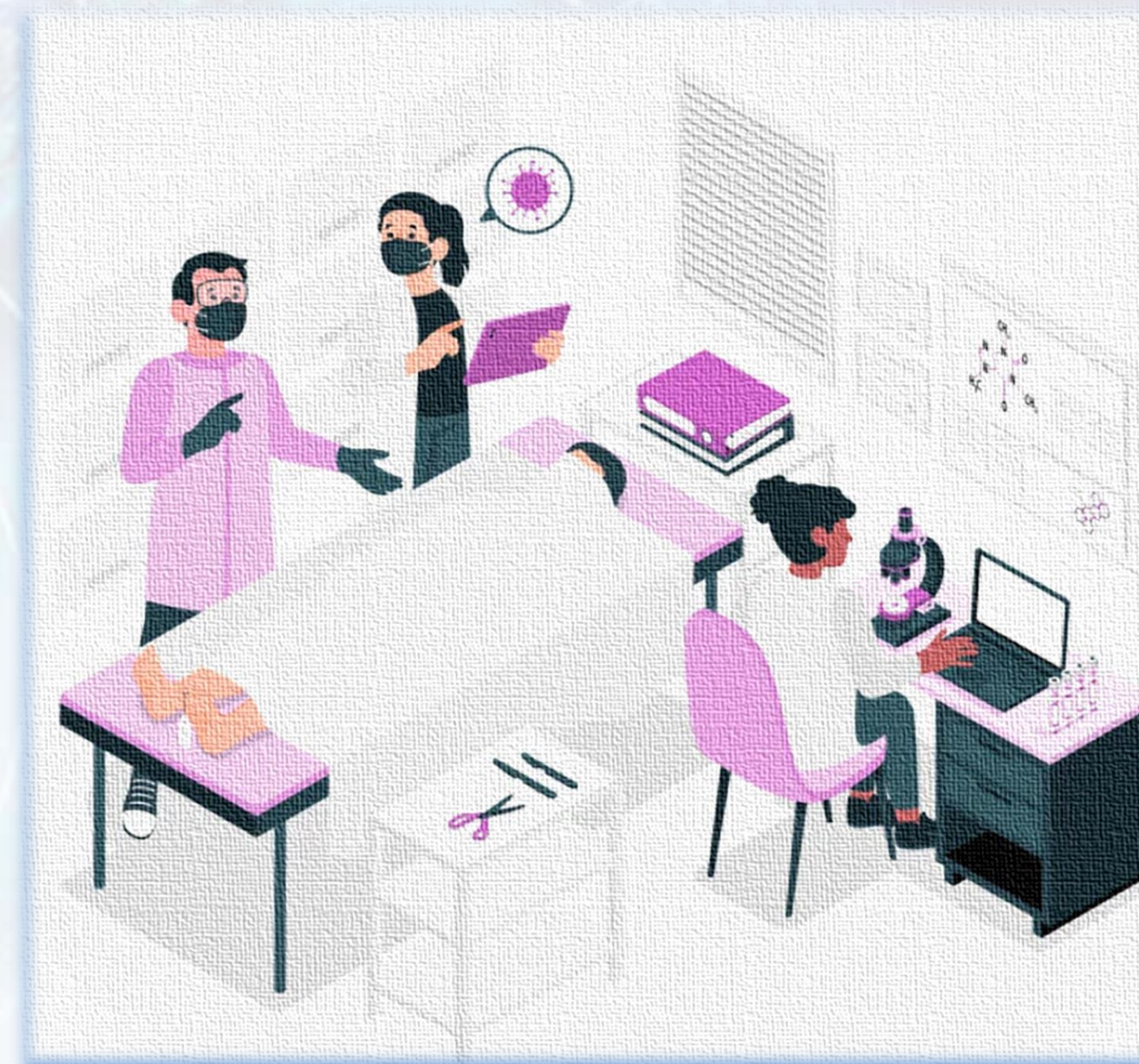
2. Lietuvos Respublikos sveikatos apsaugos ministro 1998-10-05 įsakymas Nr. 565 (2017-10-16 įsakymo Nr. V-1177 redakcija)

- Medicininio mirties liudijimo išdavimo tvarka, nustatanti, kada ir kaip išduodamas medicininis mirties liudijimas, jei mirtis nenustatyta medicinos įstaigoje.

3. Lietuvos Respublikos sveikatos apsaugos ministro ir Lietuvos Respublikos vidaus reikalų ministro 2018-02-08 įsakymas Nr. V-157/1V-118

- Patikslina žmogaus palaikų gabenimo patologinės anatomijos tyrimams ir teismo medicinos ekspertizėms tvarką.





Valstybinė teismo medicinos tarnyba
Didlaukio 86E
LT - 08303 Vilnius
+370 5 2789048

